

P. HUEMER, P. TREMATERRA

### Su alcuni Tortricidi nuovi o poco noti per la fauna italiana

**Riassunto** - Viene segnalata la presenza di sette specie di Lepidotteri Tortricidi non ancora citate nella fauna italiana: *Cochylis flaviciliana* (Westw.), *Phtheochroa pulvillana* (H.-S.), *Tosirips magyarus* Raz., *Gypsonoma imparana* M.-R., *Cydia andabatana* (Wolff), *Cydia ulicetana* (Haw.) e *Dichrorampha forsteri* Obr.. Si riportano inoltre brevi cenni su una ventina di entità rare o poco note.

**Abstract** - *New or little known species of Tortricidae for the Italian fauna.*

The presence of seven species of Lepidoptera Tortricidae new for Italian fauna is reported: *Cochylis flaviciliana* (Westw.), *Phtheochroa pulvillana* (H.-S.), *Tosirips magyarus* Raz., *Gypsonoma imparana* M.-R., *Cydia andabatana* (Wolff), *Cydia ulicetana* (Haw.) and *Dichrorampha forsteri* Obr.. Additional data around twenty poorly known species are also given.

**Key words:** Tortricidae, Italian fauna, new records.

Si riportano brevi considerazioni sistematiche, biologiche e geonemiche riguardanti alcune specie di Lepidotteri Tortricidi non ancora citate nella fauna italiana e di altre rare o poco note, il cui ritrovamento consente di arricchire le conoscenze su tale importante gruppo di Insetti.

Nel fornire l'elenco dei taxa viene seguita la nomenclatura e l'inquadramento sistematico suggeriti da Razowski (1987a, 1989).

---

*Abbreviazioni:*

- CT = Collezione Trematerra, Milano, Italia  
NMW = Naturhistorisches Museum, Wien, Austria  
TLMF = Tiroler Landesmuseum Ferdinandeum, Innsbruck, Austria

## Subfam. TORTRICINAE

## Tribù Cochilini

***Aethes aurofasciana* (Mann)**

Località e data di raccolta: Passo San Marco, Alpi Orobie (Bergamo), altitudine m 1900, 9.VII.1991, leg. Trematerra (CT).

Presente localmente sullo Stelvio (Curò, 1880) e nelle alte montagne del Trentino, da 1500 a 2000 m/slm (Klimesch, 1950; Hartig, 1960), nel Torinese e sulle Alpi Giulie (Trematerra, 1991b).

***Aethes cnicana* (Westw.)**

Località e date di raccolta: Passo San Marco, Alpi Orobie (Sondrio), altitudine m 1650-1700, 6 e 22.VII.1989, leg. Trematerra (CT).

Specie piuttosto rara, catturata nelle Alpi Liguri (Della Beffa, 1935), a Paganella Brenta (Trento) (Hartig, 1960) e Campigna (Forlì) (Zangheri P., 1969).

***Agapeta hamana* (L.)**

Località e date di raccolta: Fossalto (Campobasso), altitudine m 520, 9.VI.1990 e 16.VIII.1991, leg. Trematerra (CT).

Rinvenuta in poche località dell'Italia settentrionale: in Valle d'Aosta (Ghigliani, 1852; Gianelli, 1910), sui rilievi del Piemonte (Della Beffa, 1935), nella Venezia Tridentina (Hartig, 1960), in Romagna (Zangheri P., 1969) e nelle Marche (Trematerra, 1991b).

***Cochylis flaviciliana* (Westw.)**

Località e data di raccolta: Campo Imperatore, Gran Sasso d'Italia (L'Aquila), altitudine m 1900, 9.VIII.1991, leg. Trematerra (CT).

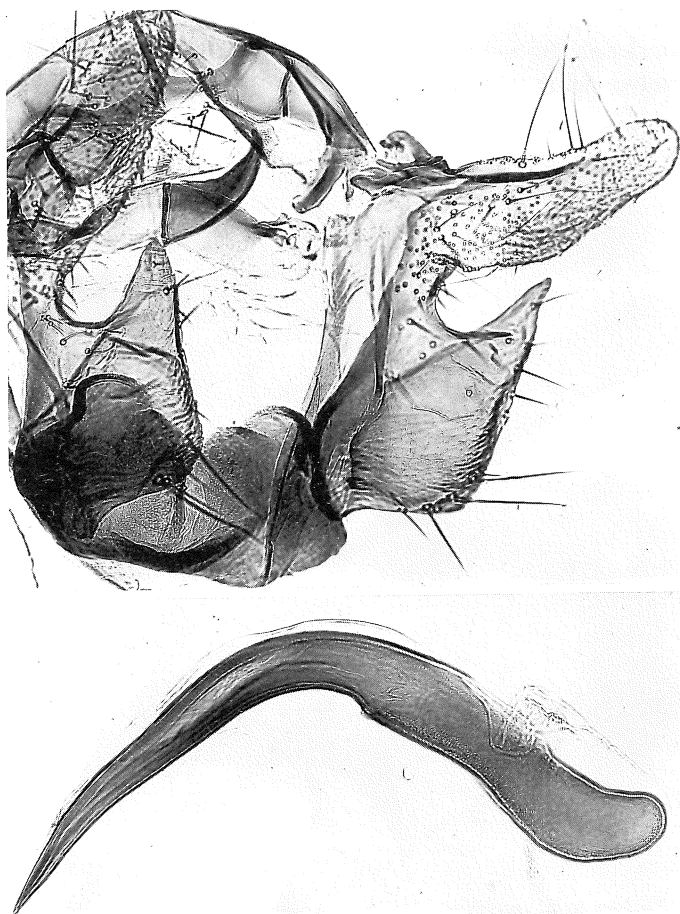
Specie nuova per la fauna italiana.

È stata segnalata in Inghilterra, Francia, Germania, Austria, Herzegovina, Svezia, Finlandia, Polonia (Razowski, 1970) e nel Caucaso (Kuznetsov, 1989). Secondo Kennel (1921) è presente anche nell'Africa nord-occidentale, tale citazione merita però conferma.

I genitali maschili di questa specie mostrano caratteri discriminanti nella conformazione della valva, in particolare del *sacculus*, e dell'*aedeagus* (figg. 1, 2). L'esemplare catturato in Abruzzo presenta differenze nella parte terminale del *sacculus*, che risulta essere più corta rispetto a quella delle specie del centro Europa (Razowski, 1970). La posizione tassonomica della popolazione italiana potrà essere discussa in modo approfondito con un maggior numero di esemplari a disposizione.

Gli stadi giovanili di *C. flaviciliana* vivono nei capolini fiorali di *Knautia* L.

e *Scabiosa* L.. Gli adulti volano da maggio ad agosto, in funzione dell'altitudine del biotopo.



Figg. 1-2 - *Cochylis flaviciliana* (Westw.). Apparato genitale maschile (in alto); *penis* (in basso).

#### ***Cochylis salebrana* (Mann)**

Località e date di raccolta: Fossalto (Campobasso), altitudine m 510, 11.IX.1988, 16.VIII.1989 e 16.VIII.1991, leg. Trematerra (CT); Limosano (Campobasso), altitudine m 700, 12.VIII.1990, leg. Trematerra (CT).

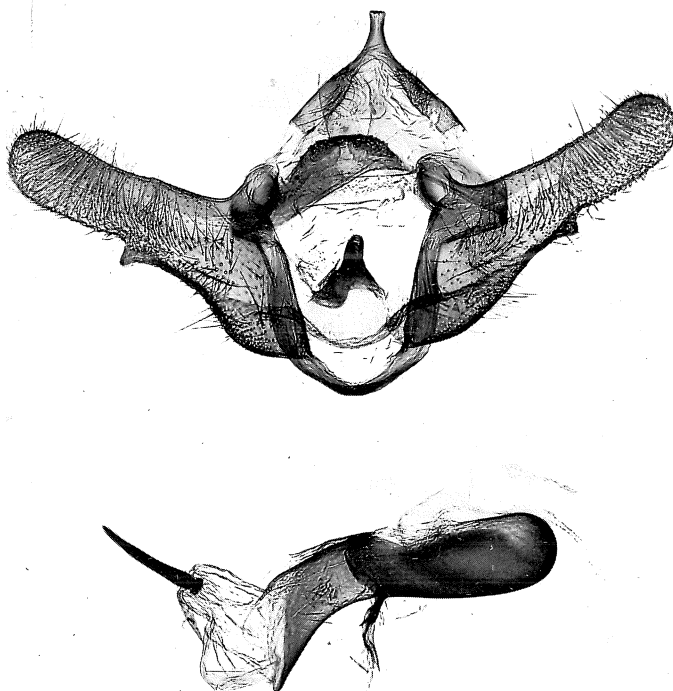
Notizie riguardanti il nostro territorio si rintracciano in Razowski (1970),

nella revisione dei Cochylidae paleartici, il quale cita *C. salebrana* per Orvieto, Roma e Veglie (Lecce).

***Phtheochroa pulvillana* (H.-S.)**

Località e date di raccolta: Laces (Bolzano), 18.VI.1984, leg. Hofer (TLMF); Marlengo (Bolzano), 5.VII.1984, leg. Hofer (TLMF).

Specie nuova per la fauna italiana.



Figg. 3-4 - *Phtheochroa pulvillana* (H.-S.). Apparato genitale maschile (in alto); penis (in basso).

Entità rara, segnalata in poche occasioni per Germania, Cecoslovacchia, Polonia, Ucraina, Ungheria, Istria e Austria orientale. *P. pulvillana* ha morfologia esterna molto particolare (Razowski, 1970); gli apparati genitali presentano caratteri discriminanti nella *transtilla*, nella forma della *valva* e della *juxta* (figg. 3, 4).

Questa specie è stata riportata frequentemente nel genere *Hysterosia* Stephens da considerarsi sinonimo di *Phtheochroa* Stephens (Razowski, 1987).

Le larve vivono in radici e steli di *Asparagus officinalis* L.; la sua distribuzione segue probabilmente quella della pianta ospite.

***Cochylimorpha alternana* (Steph.)**

Località e data di raccolta: Campo Imperatore, Gran Sasso d'Italia (L'Aquila), altitudine m 2100, 9.VIII.1991, leg. Trematerra (CT).

In precedenza nota solo per poche località del Trentino-Alto Adige (Klimesch, 1950; Hartig, 1960) e dell'Emilia (Trematerra, 1991b).

**Tribù Tortricini**

***Acleris notana* (Don.)**

Località e data di raccolta: Monte Pettinascura, Sila Grande (Cosenza), altitudine m 1300, 11.VI.1991, leg. Trematerra (CT).

Trovata sui rilievi del Piemonte (Gianelli, 1910), in Sardegna (Schawerda, 1936) e nel Tirolo (Burmman, 1985).

**Tribù Cnephasiini**

***Cnephasia asseclana* (D. & S.)**

Località e data di raccolta: Bellagio (Como), altitudine m 500, 25.VI.1991, leg. Trematerra (CT).

Razowski (1959) la cita come presente nei dintorni di Bologna, a Macugnaga (Novara) e Gomagoi (Bolzano), rinvenuta da Zangheri S. (1956) nella Foresta Umbra (Foggia).

***Cnephasia zangheriana* Trematerra**

Località e date di raccolta: varie stazioni della Sila Grande (Cosenza) e Piccola (Catanzaro), altitudine m 1300-1600, 9-13.VI.1991, leg. Trematerra (CT).

Rinvenuta solo sui Monti del Pollino (Trematerra, 1991a).

***Eana penziana* ssp. *fiorana* Raz.**

Località e data di raccolta: Gran Sasso d'Italia (L'Aquila), altitudine m 2400, 9.VIII.1991, leg. Trematerra (CT).

La forma tipica è presente nell'Arco alpino, nell'Appennino centro-settentrionale, in Sardegna e Sicilia; la sottospecie *fiorana* è nota solo per il Monte Portella, in Abruzzo (Razowski, 1959).

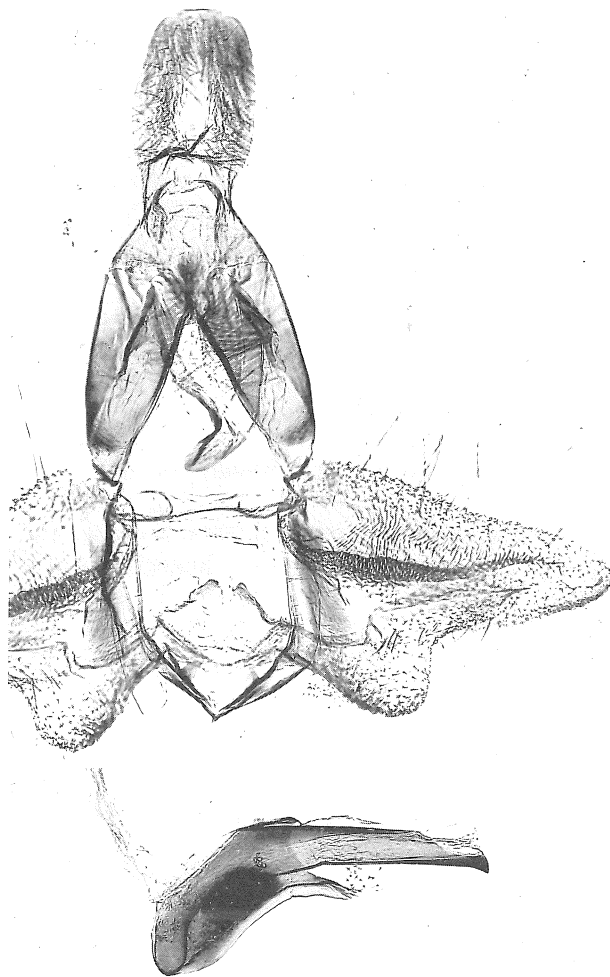
## Tribú Archipini

***Tosirips magyarus* Raz.**

Località e data di raccolta: Monfalcone (Trieste), altitudine m 100, 24.V.1990, leg. Deutsch (TLMF).

Specie nuova per la fauna italiana.

Il rinvenimento di questo lepidottero in Italia ne completa l'areale di distri-



Figg. 5-6 - *Tosirips magyarus* Raz.. Apparato genitale maschile (in alto); *penis* (in basso).

buzione, essendo stato già trovato in Bulgaria, Ungheria, Serbia (Razowski, 1987b) e Corsica (Huemer & Luquet, 1991). *T. magyarus* si separa facilmente dagli altri Tortricidi europei sia dalla maculatura alare sia per la morfologia dell'apparato genitale maschile con valva, *aedeagus* e *transtilla* peculiari (figg. 5, 6).

La biologia della specie è poco nota: le uniche notizie riguardano il probabile comportamento monovoltino, con presenza degli adulti da maggio a giugno, e la citazione di *Quercus* L. quale pianta ospite nutrice delle larve (Razowski, 1987b).

Subfam. OLETHREUTINAE

Tribù Eucosmini

**Epiblema simploniana** (Dup.)

Località e data di raccolta: Passo San Simone, Alpi Orobie (Bergamo), altitudine m 1800, 9.VII.1990, leg. Trematerra (CT).

Presente sul Sempione (Curò, 1880), nella valle del Gesso, Alpi Marittime (Turati & Verity, 1911), Sicilia (Mariani, 1940-41) e Tirolo (Burmman, 1985).

**Epiblema turbidana** (Treit.)

Località e data di raccolta: Gran Sasso d'Italia (L'Aquila), altitudine m 2100, 17.VI.1988, leg. Trematerra (CT).

Nota per l'Italia settentrionale: nell'Alto Nizzardo (Curò, 1880), Valdieri (Cuneo) (Gianelli, 1910) e Campigna (Forlì) (Zangheri P., 1969).

**Epinotia fraternana** (Haw.)

Località e data di raccolta: Sella del Perrone, Monti del Matese (Campobasso), altitudine m 1200, 14.VI.1991, leg. Trematerra (CT).

Segnalata in Piemonte (Curò, 1880), nella foresta di Campigna (Forlì) (Zangheri S., 1983) e nel Tirolo (Burmman, 1985); la sua presenza è probabile in varie località dell'Appennino.

**Epinotia ramella** (L.)

Località e data di raccolta: Passo San Marco, Alpi Orobie (Sondrio), altitudine m 1600, 3.VII.1990, leg. Trematerra (CT).

Curò (1880) la cita per le Alpi; trovata sui rilievi piemontesi (Gianelli, 1910), nel Trentino - Alto Adige (Hartig, 1960) e nel Tirolo (Burmman, 1985).

**Epinotia rubiginosana** (H.-S.)

Località e data di raccolta: Piangembro, Alpi Orobie (Sondrio), altitudine m 1450, 15.VII.1989, leg. Trematerra (CT).

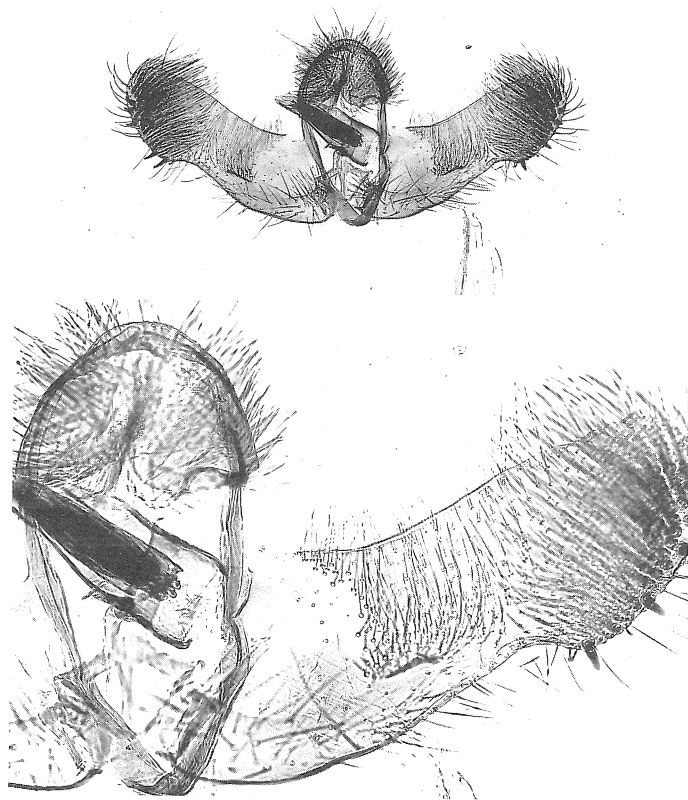
Catturata nell'Alto Adige (Hartig, 1960) e nel Tirolo (Burmman, 1985).L

***Gypsonoma imparana* M.-R.**

Località e data di raccolta: Prato allo Stelvio (Bolzano), 9.VII.1991, leg. Huemer (TLMF).

Specie nuova per la fauna italiana.

Le notizie sulla distribuzione di questo Tortricide risultano scarse. È stato trovato sporadicamente in Austria, Francia, Svizzera (Huemer & Luquet, 1991) e Germania. Gli adulti sono simili a quelli di *G. minutana* (Hb.), sulle ali anteriori mancano però le scagliette rossastre. L'apparato genitale maschile si differenzia da *minutana* nella forma meno tozza della valva (figg. 7, 8).



Figg. 7-8 - *Gypsonoma imparana* M.-R.. Apparato genitale maschile (in alto); particolare della valva (in basso).

L'habitat preferito di *G. imparana* sono i banchi ghiaiosi colonizzati da ceppugli di salici; al riguardo Burmann (1980) cita *Salix viminalis* L. quale pianta ospite.

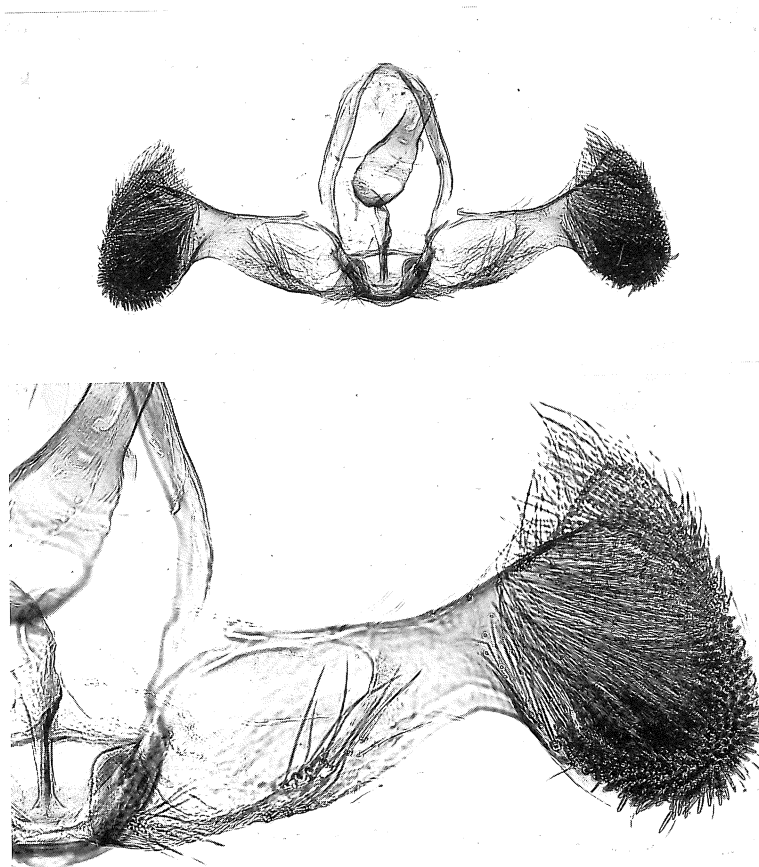


Tribù Grapholitini

***Cydia andabatana* (Wolff)**

Località e data di raccolta: dintorni di Bolzano, altitudine m 500,  
26.VI.1991, leg. Huemer (TLMF).

Specie nuova per la fauna italiana.



Figg. 9-10 - *Cydia andabatana* (Wolff). Apparato genitale maschile (in alto); particolare della valva (in basso).

Descritta da esemplari raccolti a Bornholm in Danimarca, è stata trovata successivamente in Austria (Burmman, 1985), nella Siberia meridionale (ad Altai) (Kuznetsov, 1989) e nelle Alpi Marittime francesi (Chambon et al., 1987). La morfologia di questa specie richiama quella di *C. tenebrosana* (Dup.) dalla

quale si distingue facilmente per la differente conformazione degli apparati genitali maschile (figg. 9, 10) e femminile.

Le larve di *C. andabatana* vivono nei frutti di *Sorbus aucuparia* L. (Huemer, 1988; Kuznetsov, 1989). Gli adulti volano nei mesi di maggio-giugno, frequentano con preferenza i boschi di *Pinus sylvestris* L. in cui si trovano vecchie piante di sorbo.

#### ***Cydia difficilana* (Wlgm)**

Località e date di raccolta: Cozzi dell'Anticristo, Monti del Pollino, altitudine m 1100-1300, 28.V.1990 e 13.VI.1991, leg. Trematerra (CT); lago Ampollino, Sila Grande, altitudine m 1300, 11.VI.1991, leg. Trematerra (CT).

Riportata, genericamente, per la Sardegna da Mariani (1940-41), più tardi trovata nelle località di Tempio Pausania (Sassari) e Aritzo (Nuoro) da Hartig & Amsel (1951).

#### ***Cydia ilipulana* (Wlgm)**

Località e data di raccolta: Fossalto (Campobasso), altitudine m 560, 16.VIII.1991, leg. Trematerra (CT).

L'unica citazione per l'Italia si riferisce ai Monti Lessini, nel Veronese (Burmann & Prose, 1988).

#### ***Cydia lathyрана* (Hb.)**

Località e data di raccolta: Monte Garingione, Sila Piccola (Catanzaro), altitudine m 1600, 12.VI.1991, leg. Trematerra (CT).

Segnalata sulle alture di Fiesole (Firenze) (Curò, 1880), in Piemonte (Gianelli, 1910), Sicilia (Mariani, 1940-41), nei pressi di Bolzano (Hartig, 1960) e nel Tirolo (Burmman, 1979 e 1985).

#### ***Cydia ulicetana* (Haw.)**

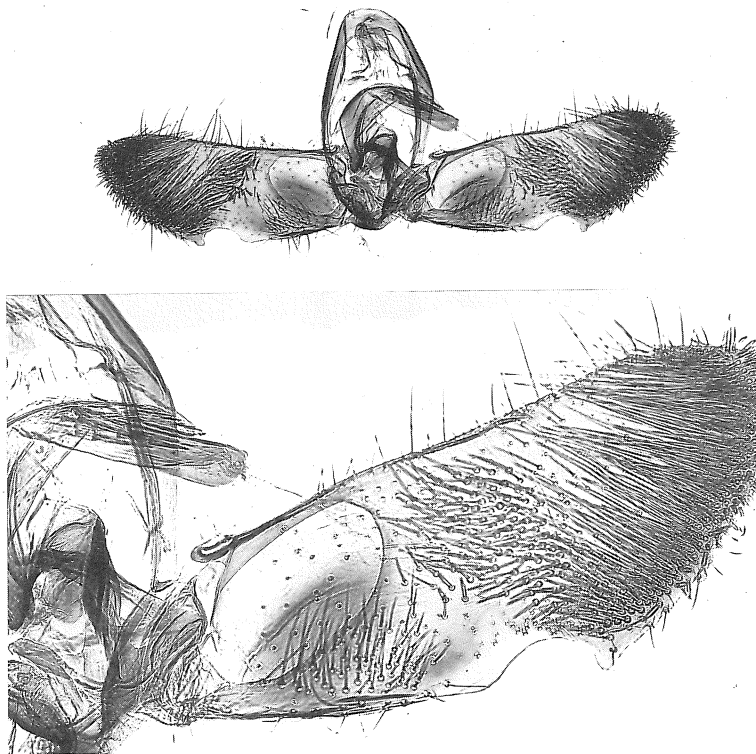
Località e data di raccolta: dintorni di Germano, Sila Grande (Cosenza), altitudine m 1200, 11.VII.1991, leg. Trematerra (CT).

Specie nuova per la fauna italiana.

Prose (1988) annota la presenza di questa entità in Gran Bretagna, Francia e Spagna, per l'Italia cita, con qualche riserva, la Sicilia senza fornire ulteriori riferimenti. *C. ulicetana* è stata considerata da vari Autori come conspecifica di *C. succedana* (D. & S.); essa può essere distinta dagli altri taxa del gruppo *succedana* per il colore più scuro delle ali anteriori e per alcune minute ma costanti differenze presenti nelle strutture dei genitali maschili (figg. 11, 12). Questi hanno caratteri discriminanti nel processo dell'*aedeagus* e nel margine ventrale del *sacculus* che non risulta appuntito distalmente. Apparato genitale simile si ri-

scontra in *C. ilipulana* (Wlgm) ma l'*aedeagus* di quest'ultima ha il processo distale più corto e robusto.

Le larve di *C. ulicetana* sono monofaghe e vivono nei germogli di *Ulex europaeus* L..



Figg. 11-12 - *Cydia ulicetana* (Haw.). Apparato genitale maschile (in alto); particolare della valva (in basso).

#### ***Dichrorampha agilana* Tgstr.**

Località e data di raccolta: Passo San Marco, Alpi Orobie (Sondrio), altitudine m 1700, 6.VII.1989, leg. Trematerra (CT).

Specie rinvenuta in val Gardena (Bolzano) (Hartig, 1960) e nel Tirolo (Burmann, 1979 e 1985).

#### ***Dichrorampha alpigenana* Hein.**

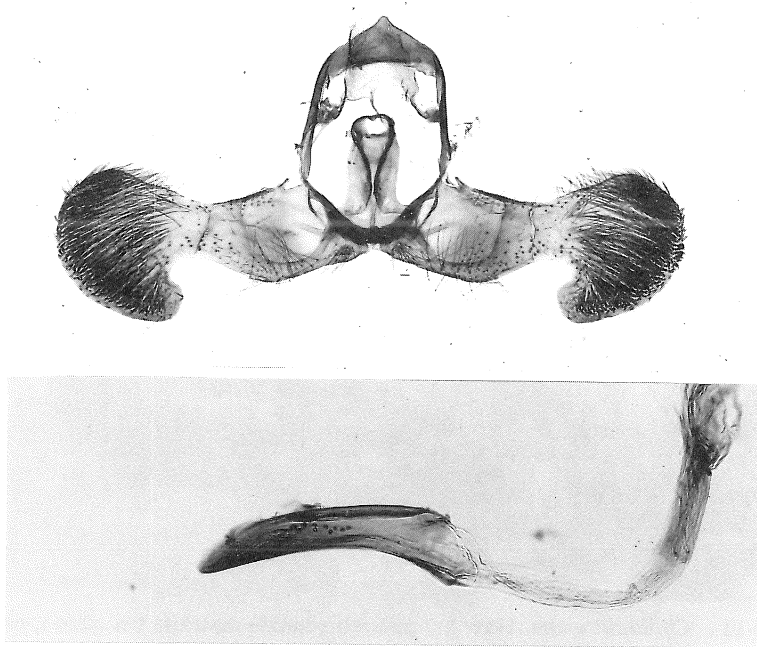
Località e date di raccolta: Pizzo Ciavazes, nel gruppo montuoso del Sella (Trento), altitudine m 2150, 7.VIII.1991, leg. Huemer (TLMF); passo del Sella (Trento), VII....., leg. Rebel (NMW).

Precedentemente citata solo per la Val Fontana, nelle Alpi Retiche (Sondrio) (Trematerra, 1990).

***Dichrorampha forsteri* Obr.**

Località e data di raccolta: Colle delle Finestre, Alpi Cozie (Torino), altitudine m 2150, 27.VII.1990, leg. Huemer & Tarmann (TLMF).

Specie nuova per la fauna italiana.



Figg. 13-14 - *Dichrorampha forsteri* Obr.. Apparato genitale maschile (in alto); penis (in basso).

Entità alpina, sino a qualche tempo fa nota per poche località della Baviera (Obraztsov, 1953), di recente trovata nelle Alpi Marittime francesi (Huemer & Luquet, 1991). L'apparato genitale maschile, nella valva, è simile a quello di *D. harpeana* Frey, ma ne differisce per il pene più corto che non presenta spine o proiezioni apicali (figg. 13, 14).

La larva e la pianta ospite sono sconosciute. Gli adulti si osservano in volo verso la fine di luglio, nel periodo caldo della giornata.

**Dichrorampha sequana (Hb.)**

Località e data di raccolta: Frosolone (Isernia), altitudine m 1100, 11.VI.1988, leg. Trematerra (CT).

Nota nell'Italia settentrionale: Valle d'Aosta (Ghiliani, 1852; Curò, 1880), Modenese (Mariani, 1940-41), Dolomiti settentrionali (Hartig, 1960), Campigna (Forlì) (Zangheri P., 1969) e Tirolo (Burmann, 1979 e 1985).

## BIBLIOGRAFIA

- BURMANN K., 1979 - Beiträge zur Microlepidopterenfauna Tirols I. Laspeyresiini (Lepidoptera, Tortricidae). - NachrBl. bayer. Ent. 1: 1-10.
- BURMANN K., 1980 - Tiergeographisch interessante Funde von Schmetterlingen aus Tirol (Insecta: Lepidoptera). - Ber. naturw. - med. Ver. Innsbruck 67: 145-156.
- BURMANN K., 1985 - Beiträge zur Microlepidopteren-Fauna Tirols. IX. Systematisches Verzeichnis der bisher in Tirol festgestellten Wickler (Lepidoptera, Tortricidae). - Festgabe für Erich Egg zum 65. Geburtstag. - Tiroler Landesmuseum Ferdinandeum, Innsbruck: 134-154.
- BURMANN K., PROSE H., 1988 - Eine neue Cydia aus den Sudalpen: *Cydia cytisanthana* n. sp. - Studi Trentini Sci. nat. 64: 191-199.
- CHAMBON J.P., COCQUEMPOT CH., LUQUET G., 1987 - Une Tordeuse nouvelle pour la France : *Cydia (Grapholitha) andabatana* Wolff. - Alexanor 15: 59-60.
- CURÒ A., 1880 - Saggio di un Catalogo dei Lepidotteri d'Italia. - Boll. Soc. ent. ital. 12: 51-91, 153-191.
- DELLA BEFFA G., 1935 - I Tortricidi del Piemonte. - Mem. Soc. ent. ital. XIV: 17-46.
- GIANELLI G., 1910 - Microlepidotteri del Piemonte e principalmente della Valle d'Aosta. - Ed. V. Bona, Torino: 40-74.
- GHILIANI V., 1852 - Materiali della fauna entomologica italiana. Elenco delle specie di Lepidotteri riconosciute esistenti negli Stati Sardi. - Stamperia Reale, Torino: 64-70.
- HARTIG F., 1960 - Microlepidotteri della Venezia Tridentina e delle regioni adiacenti. Parte II. - Studi Trentini Sci. nat. 37: 31-204.
- HARTIG F., AMSEL H.G., 1951 - Lepidoptera Sardinica. - Fragmenta Entomol. 1: 7-152.
- HUEMER P., 1988 - Kleinschmetterlinge an Rosaceae unter besonderer Berücksichtigung ihrer Vertikalverbreitung. - Neue ent. Nachr. 20: 1-376.
- HUEMER P., LUQUET G., 1991 - Sur quelques Tordeuses rarement signalées de France ou nouvelles pour la faune française. - Alexanor 17: 89-99.
- KENNEL J., 1921 - Die Palaearktischen Tortriciden. - E. Schweizerbart'sche Verlagsbuchhandlung, Stuttgart: 1-742.
- KLIMESCH J., 1950 - Contributo alla fauna microlepidotterologica del Trentino. - Studi Trentini Sci. nat. 27: 11-68.
- KUZNETSOV V.I., 1989 - Tortricidae, tribe Laspeyresiini (in: FALKOVICH M.I., MEDVEDEV G.S., Keys to the Insects of the European Part of the USSR, IV, part I.). - E.J. Brill, Leiden: 1991 (cfr. 279-956).
- MARIANI M., 1940-41 - Fauna Lepidopterorum Italiae. Parte I. Catalogo ragionato dei Lepidotteri d'Italia. - G. Sci. nat. econ. Palermo XLII: 1-236.

- MINÀ-PALUMBO F., FAILLA-TEBALDI L., 1889 - Materiali per la fauna lepidotterologica della Sicilia. - *Naturalista sicil.* 8: 136-140, 153-158.
- OBRAZTSOV N.S., 1953 - Systematische Aufstellung und Bemerkungen über die palaearktischen Arten der Gattung *Dichrorampha* Gn. (Lepidoptera, Tortricidae). - *Mitt. munch. ent. Ges.* 43: 10-101.
- PROSE H., 1988 - Bemerkungen zur *Cydia succedana*-Gruppe im Alpen- und Mittelmeerraum (Lepidoptera, Tortricidae). - *Stapfia* 16: 257-271.
- RAZOWSKI J., 1959 - European species of Cnephasiini (Lepidoptera, Tortricidae). - *Acta zool. cracov.* 6 (IV): 1-423.
- RAZOWSKI J., 1970 - Cochyliidae (in: AMSEL H.G., GREGOR F., REISSER H., *Microlepidoptera Palaearctica*). - Georg Fromme & Co. Wien 3 (I): 1-528.
- RAZOWSKI J., 1987a - The Genera of Tortricidae (Lepidoptera). Part I: Palaearctic Chli-danotinae and Tortricinae. - *Acta zool. cracov.* 30: 141-355.
- RAZOWSKI J., 1987b - A new palaearctic Archipini genus (Lepidoptera, Tortricidae). - *Nota lepid.* 10: 87-92.
- RAZOWSKI J., 1989 - The Genera of Tortricidae (Lepidoptera). Part II: Palaearctic Ole-threutinae. - *Acta zool. cracov.* 32 (7): 107-328.
- SCHAWERDA C., 1936 - Beitrag zur Mikrolepidopterenfauna Sardiniens. - *Z. ost. ent. Ver.* 21: 65-67.
- TREMATERRA P., 1990 - Tortricidi in Val Fontana (Alpi Retiche) e loro ecologia (Lepidoptera). - *Boll. Soc. ent. ital.* 122 (1): 41-52.
- TREMATERRA P., 1991a - Due nuovi Cnephasiini dai Monti del Pollino, *Cnephasia zangheriana* sp. n. e *Cnephasia pollinoana* sp. n. (Lepidoptera Tortricidae). - *Boll. Soc. ent. ital.* 123 (2): 149-156.
- TREMATERRA P., 1991b - I Cochylini della Collezione A. Fiori nel Museo di Storia naturale di Milano. - *Mem. Soc. ent. ital.* 70 (2): 267-285.
- TURATI E., VERITY R., 1911 - Faunula Valderiensis nell'alta valle del Gesso (Alpi Marittime). - *Boll. Soc. ent. ital.* 43: 168-233.
- ZANGHERI P., 1969 - Repertorio sistematico e topografico della flora e fauna vivente e fossile della Romagna. - *Memorie Mus. civ. Stor. nat. Verona* 1: 962-980.
- ZANGHERI S., 1956 - Le attuali conoscenze sui Lepidotteri del Promontorio del Gargano e delle Isole Tremiti, con osservazioni sulle specie a distribuzione transadriatica. - *Mem. Biog. Adriat.* 3: 245-298.
- ZANGHERI S., 1983 - Sguardo sintetico sulla lepidotterofauna della foresta di Campigna (Appennino Tosco-Romagnolo). - *Boll. Mus. civ. Stor. nat. Verona* X (1985): 7-19.

DR. PETER HUEMER - Tiroler Landesmuseum Ferdinandeum, Museumstrasse 15, A-6020 Innsbruck, Austria.

DR. PASQUALE TREMATERRA - Istituto di Entomologia agraria, Università degli Studi, Via Celoria 2, I-20133 Milano.

Ricevuto il 30 aprile 1992; pubblicato il 30 giugno 1992.