

P. TREMATERRA, J. NEL

***Aethes rubiginana* (Walsingham, 1903) in Francia ed
Epibactra sareptana (Herrich-Schäffer, 1861) in Italia
(Lepidoptera Tortricidae)^(*)**

Riassunto - Viene citata per la prima volta la presenza di *Aethes rubiginana* (Walsingham, 1903) nella fauna francese (da esemplari raccolti in Corsica) e di *Epibactra sareptana* (Herrich-Schäffer, 1861) in Italia (rinvenuta in Piemonte). Delle due specie si riportano brevi note e vengono raffigurati gli adulti e gli apparati genitali femminili.

Abstract - *Remarks on Aethes rubiginana* (Walsingham, 1903) in France, and *Epibactra sareptana* (Herrich-Schäffer, 1851) in Italy (Lepidoptera Tortricidae).

Notes on tortricid moths *Aethes rubiginana* (Walsingham, 1903), new for France (trapped in Corsica), and *Epibactra sareptana* (Herrich-Schäffer, 1861) found for the first time in Italy (collected in Piedmont), are reported. Adults and female genitalia of the two species are represented.

Key words: *Aethes rubiginana*, *Epibactra sareptana*, France, Italy, Lepidoptera Tortricidae, new records.

Di seguito si riportano delle notizie su due specie di Lepidoptera Tortricidae il cui ritrovamento riveste un certo interesse faunistico.

Tra gli esemplari avuti in studio da altri entomologi nel corso del 2002 abbiamo rintracciato due entità piuttosto rare e sporadiche, *Aethes rubiginana* (Walsingham, 1903) ed *Epibactra sareptana* (Herrich-Schäffer, 1861); la prima, raccolta in Corsica, risulta essere nuova per la fauna francese, mentre la seconda, trovata in Piemonte, era sconosciuta per l'Italia (Trematerra, 1995; Leraut, 1997).

***Aethes rubiginana* (Walsingham, 1903)
(TORTRICINAE COCHYLINI)**

MATERIALE ESAMINATO: Corsica, Sainte Lucie de Porto Vecchio, Cirendinu, 16.IV.1990,

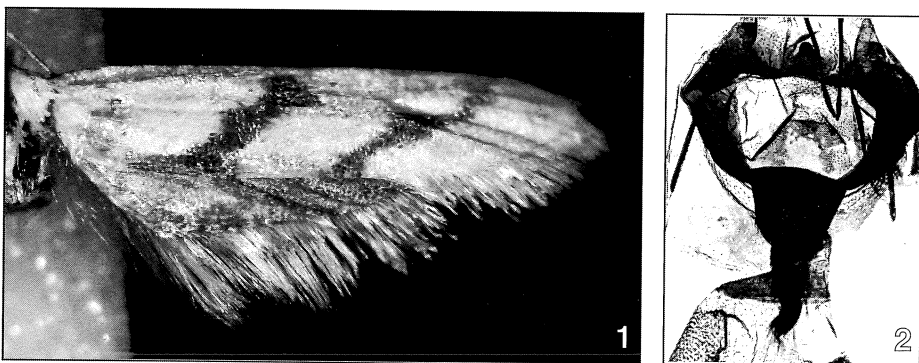
(*) Indagini realizzate con i fondi di Ricerca di Ateneo, Università degli Studi del Molise.

leg. G. Brusseaux. Corsica, Porto Vecchio, 21.IV.1990, Leg. G. Brusseaux.

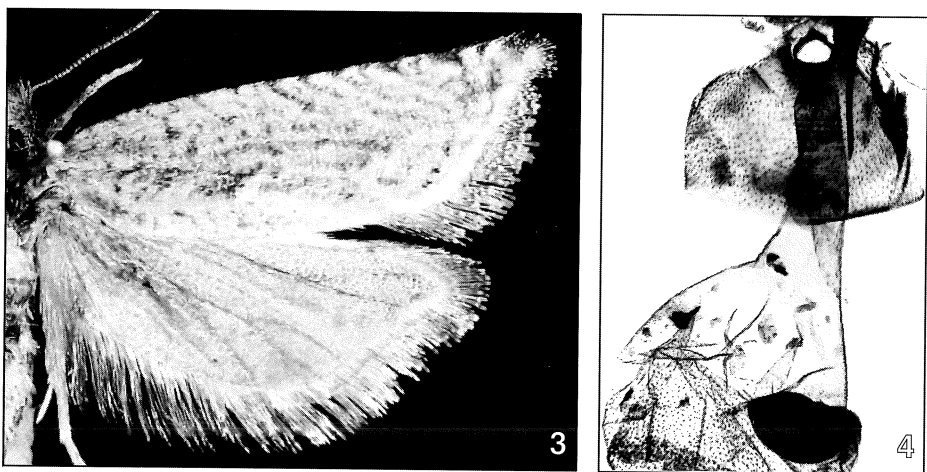
ADULTO. Apertura alare di circa 15 mm (fig. 1). Palpi giallastri, lateralmente giallo-brunastri, fronte gialla, capo giallo-bruno, torace bruno ruggine. Il colore di fondo delle ali anteriori è giallastro, pattern bruno ruggine; fascia interna larga, fascia esterna più corta e atrofica nella parte costale. Frangia giallastra. Ali posteriori bruno grigiastre o più chiare.

Genitale maschile. *Socii* lunghi e sottili. Valva ampia, parte distale sviluppata e tondeggiante, con evidenti spine nella porzione ventrale. *Sacculus* arrotondato, sclerificato. *Aedeagus* largo e corto, curvato.

Genitale femminile. E' riportato nella figura 2. *Lamella vaginalis* larga, piuttosto sclerificata, scolpita nella porzione centrale; *antrum* breve, largo e ben sclerificato.



Figg. 1-2 - *Aethes rubiginana* (Walsingham, 1903). Adulto: maculatura alare (1); particolare dell'*antrum* (2).



Figg. 3-4 - *Epibactra sareptana* (Herrich-Schäffer, 1861). Adulto: maculatura alare (3); particolare dell'*ostium bursae* e dei *signa* (4).

Ductus bursae corto; *colliculum* ampio, *bursa copulatrix* allungata, scolpita da piccole spinette nella parte centrale e distale.

DISTRIBUZIONE. Elemento N-W Africano, in precedenza segnalato per Marocco, Algeria e Italia.

NOTE BIOLOGICHE. Pianta ospiti delle sue larve sono *Ferula communis* L. e *Thapsia* spp. Nelle varie occasioni gli adulti sono stati catturati in aprile-maggio e ai primi di luglio.

COMMENTO. Specie rara, *Ae. rubiginana* risulta nuova per la fauna della Corsica e della Francia. In Europa la sua presenza è stata segnalata solo in Calabria (Maierà e Copanello) e in Sicilia (Lipari e Isole Eolie) (Trematerra, 1999); in precedenza le uniche notizie al riguardo si riferiscono a Marocco (Tanger) e Algeria (Algeri, Hydra).

***Epibactra sareptana* (Herrich-Schäffer, 1861)**
(OLETHREUTINAE EUCOSMINI)

MATERIALE ESAMINATO: Italia, Piemonte, Val Curone (Prov. AL), Poggio di Casasco, 23.IX.2000, leg. G. Baldizzone.

ADULTO. Apertura alare di 15-16 mm (fig. 3). Ali anteriori strette e allungate, con apice appuntito; colore di fondo avano-grigiastro disegnato da numerose striature più scure; cella discale assente. Ali posteriori avano-grigiastro, con frangia più chiara.

Genitale maschile. *Uncus* atrofico, *socius* largo sormontato da setole sottili. Valva con *sacculus* evidente, *cucullus* molto sviluppato dorsalmente e ventralmente, ornato da setole e piccole spine; *clasper* assente; cavità basale espansa in posizione dorsale, con un gruppo di spinette situate oltre il lato posteriore. *Aedeagus* semplice, con due *cornuti* evidenti e robusti.

Genitale femminile. E' riportato nella figura 4. *Ostium bursae* largo. *Ductus bursae* piuttosto corto, *colliculum* presente, *cingulum* evidente e leggermente sclerificato. *Corpus bursae* ben sviluppato, due *signa* uno ridotto e spiniforme l'altro molto evidente e lenticolare.

DISTRIBUZIONE. Specie sporadica, dal corotipo Centroasiatico-Europeo. *E. sareptana* in Europa è stata segnalata nelle aree meridionali dei Paesi dell'ex URSS, in Slovacchia, Austria e Ungheria, sue citazioni si hanno inoltre dall'Armenia, dal Kazakistan e dalla Siberia sud-occidentale (Kuznetsov, 1989; Razowski, 1989).

NOTE BIOLOGICHE. Le informazioni al riguardo sono carenti, la pianta ospite è sconosciuta; l'adulto è stato rinvenuto, a seconda delle occasioni e delle località, da luglio a fine settembre.

COMMENTO. La femmina di *E. sareptana* è rimasta a lungo sconosciuta; l'illustrazione del suo apparato genitale compare solo nel recente lavoro di Razowski (2001) dedicato alle specie della Mitteleuropa.

Nei tortricidi italiani, appartenenti alla sottofamiglia Olethreutinae, *Epibactra* si colloca tra *Eucosma* e *Gypsonoma* Meyrick, arricchendo la tribù Eucosmini di un nuovo genere, che in Europa è rappresentato dalla sola *E. sareptana* (Trematerra, 1995).

RINGRAZIAMENTI

Gli Autori desiderano ringraziare G. Baldizzone (Italia), G. Brusseaux e Chr. Gibeaux (Francia) e J. Razowski (Polonia), per aver messo a loro disposizione parte del materiale di studio.

BIBLIOGRAFIA

- LERAUT P., 1997 - Liste systématique et synonymique des Lépidoptères de France, Belgique et Corse (deuxième édition). - Supplément à Alexanor: 1-526.
- KUZNETSOV V.I., 1989 - Family Tortricidae (Olethreutidae, Cochylidae) - Tortricid Moths. 21. In: FALKOVICH M.I., MEDVEDEV G.S., Keys to the Insects of the European Part of the USSR., IV (part one). - E.J. Brill, Leiden: 279-991.
- RAZOWSKI J., 1989 - The Genera of *Tortricidae* (*Lepidoptera*). Part II: Palaearctic *Olethreutinae*. - Acta Zool. Cracov., 32 (7): 107-328 (cfr. 177-178).
- RAZOWSKI J., 2001 - Die Tortriciden Mitteleuropas. - Frantisek Slamka, Bratislava: 1-318.
- TREMATERRA P., 1995 - Lepidoptera Tortricidae. In: MINELLI A., RUFFO S. & LA PORTA S. (Eds.). Checklist delle specie della fauna italiana, 85. - Calderini, Bologna: 1-17.
- TREMATERRA P., 1999 - Two new tortricids for the European fauna, *Aethes rubiginana* (Walsingham, 1903) and *Osthelderiella amardiana* Obraztsov, 1961, found in Italy (Lepidoptera Tortricidae). - Boll. Zool. agr. Bachic. Ser. II, 31 (1): 87-91.

PROF. PASQUALE TREMATERRA - Dipartimento di Scienze Animali, Vegetali e dell'Ambiente, Università degli Studi del Molise, I-86100 Campobasso (Italy). E-mail: trema@unimol.it
DR JACQUES NEL - 8 avenue Gassion, 13600 La Ciotat (Francia).

Accettato il 15 luglio 2003