

Molluschi

Atlante per il riconoscimento delle principali specie commercializzate di molluschi bivalvi e gasteropodi marini



Cristian Bernardi
dicembre 2017

Note esplicative

I nomi italiani delle specie sono quelli ufficiali previsti dal **Decreto del Ministero delle Politiche Agricole e Forestali del 14 novembre 2017**.

Immagini

Le fotografie sono di proprietà degli autori o del Laboratorio di Ispezione degli Alimenti di Origine Animale del Dipartimento di Scienze e Tecnologie Alimentari per la Sicurezza Alimentare, Facoltà di Medicina Veterinaria.

Glossario

equivalve: conchiglia con le due valve simmetriche tra loro.

equilaterale: la valva è simmetrica rispetto al piano di simmetria passante per l'umbone.

Note pratiche

Per riconoscere la valva destra dalla sinistra è indispensabile orientare correttamente la conchiglia del bivalve. Si considera dorsale la zona corrispondente alla cerniera, alla zona dorsale si oppone la ventrale. Il bordo anteriore della conchiglia si trova in corrispondenza della bocca e il bordo posteriore in corrispondenza dell'ano. Da un punto di vista pratico il seno palleale è posteriore; nelle specie monomiarie il centro del muscolo adduttore è posteriore. (vedi capitolo 1 figura n.4).

Famiglia Arcidae

Arca di Noè o mussolo (*Arca noae*)

Codice Alfa 3: RKQ



Conchiglia equivalve, inequilaterale, la forma ricorda quella di un'arca. Le valve hanno evidenti costolature radiali. la colorazione è variegata. Dimensioni comune 50-70 mm.

Famiglia Cardiidae

Cuore (*Acanthocardia spp.*)

Codice Alfa 3:KFX



Conchiglia rotonda, equivalve con una raggiatura profondamente scolpita esternamente; colorazione variabile, bianco, beige marrone. Dimensione comune 50-70 mm.

Famiglia Donacidae

Tellina (*Donax trunculus*)

Codice Alfa 3: DXL



Conchiglia equivalve, inequilaterale di forma triangolare allungata. Colore uniforme bianco-grigiastra o brunastra. Dimensione comune 25-35 mm. Taglia minima Atlantico 25 mm (Reg. CE 850 del 1998).

Famiglia Glycymeridae

Piè d'asino (*Glycymeris glycymeris*)

Codice Alfa 3: GKL



Conchiglia equivalve, inequilaterale, di forma tondeggiate. Le valve hanno un periostraco filamentoso di colore bruno più o meno esteso. La colorazione beige di fondo con flammule rossicce. Dimensione comune 60mm.

Famiglia Mytilidae

Dattero di mare (*Lithophaga lithophaga*)



Specie vietata in quanto vivendo in tunnel scavati nella roccia per catturarla occorre distruggere il fondale roccioso del mare.

Cozza pelosa o modiola (*Modiulus barbatus*)

Codice Alfa 3: DJB



Conchiglia equivalve, inequilaterale, di colore marrone scuro o nera. Presenta fitti filamenti che si staccano dal periostraco. Dimensione comune 50-60 mm.



Conchiglia equivalve, inequilaterale, di colore nero. La conchiglia presenta un bordo anteriore dritto e quello posteriore arrotondato. Dimensione comune 50-80 mm.

Cozza O MITILO (*Mytilus galloprovincialis*)

Codice Alfa 3: MUM

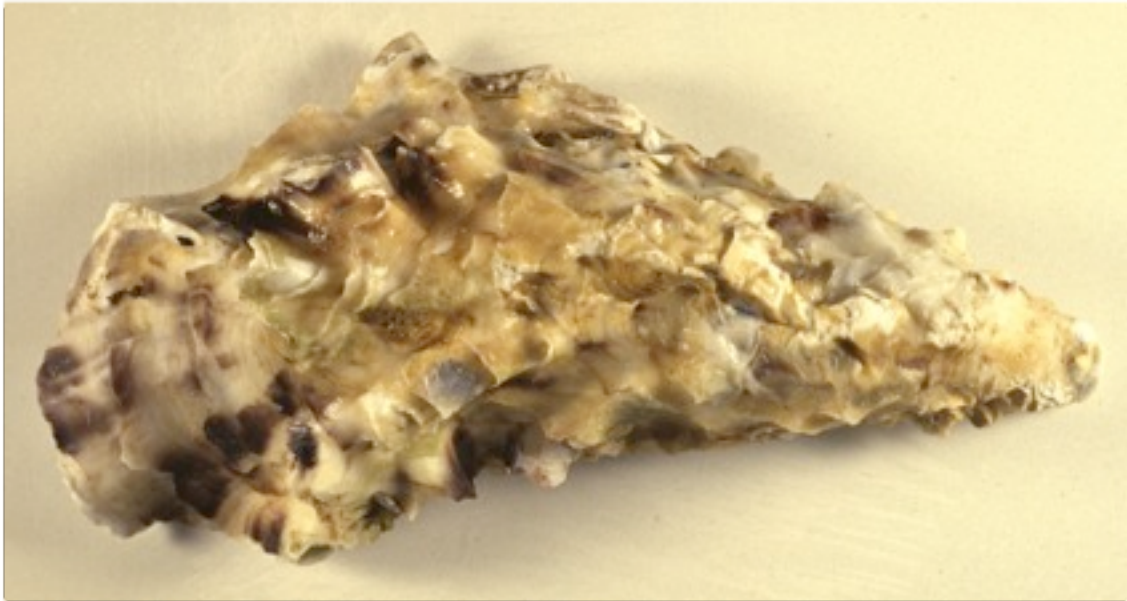


Conchiglia equivalve, inequilaterale, di colore nero. La distinzione fra le due specie è difficile; *M.galloprovincialis* ha forma trapezoidale che gli conferisce un aspetto maggiormente slanciato. Dimensione comune 50-80 mm.

Famiglia Ostreidae

Ostrica concava (*Crassostrea gigas*)

Codice Alfa 3: OYG



Conchiglia inequivalve, la valva di destra è piatta mentre quella di sinistra è concava. La forma è allungata con numerose e irregolari lamelle di accrescimento. Dimensione comune 80-150 mm.

Ostrica o ostrica piatta (*Ostrea edulis*)

Codice Alfa 3: OYF



Conchiglia inequivalve e inequilaterale con forma tondeggiante, valve con lamelle di accrescimento. Dimensione comune 50-90 mm.

Famiglia Pectinidae

Pettine (*Mimachlamys varia*)

Codice Alfa 3: VSC



Conchiglia inequivalve e inequilaterale per la presenza di due espansioni laterali fra loro ineguali. Forma ovale allungata dorso-ventralmente. Dimensione comune 45-55 mm. Taglia minima Atlantico 40 mm (Reg. CE 850 del 1998).

Cappasanta o conchiglia di San Giacomo (*Pecten jacobaeus*)

Codice Alfa 3: SJA



Conchiglia equilaterale e inequivalve, la valva di destra è piatta mentre quella di sinistra è concava. Le costolature hanno un profilo squadrato. Sulla costolatura è presente una raggiatura, assente negli spazi intercostali. Dimensione comune 100-120 mm. Taglia minima Mediterraneo 100 mm (Reg. CE 1967 del 2006).



Conchiglia equilaterale e inequivalve, la valva di destra è piatta mentre quella di sinistra è concava. Le costolature hanno un profilo arrotondato. La conchiglia presenta una fine raggiatura sia sulle costole sia negli spazi intercostali. Dimensione comune 100-120 mm. Taglia minima 100 mm (Reg. CE 850 del 1998).

Confronto delle due specie.



Confronto fra i profili della cappasanta o conchiglia di San Giacomo (sinistra) e la cappasanta atlantica (destra).

Famiglia Solenidae

Cannolicchio o cappelunga (*Ensis minor*)



Conchiglia equivalente di forma rettangolare con una profonda depressione davanti al legamento valvare. Dimensione comune 80-120 mm. Taglia minima Atlantico 100 mm (Reg. CE 850 del 1998).

Famiglia Veneridae

Fasolaro (*Callista chione*)

Codice Alfa 3: KLK



Conchiglia equivalente, inequilaterale, di colore marrone-rossiccio con sottili linee di accrescimento. Dimensione comune 60-80 mm. Taglia minima Atlantico 60 mm (Reg. CE 850 del 1998)

Tartufo o noce (*Venus verrucosa*)

Codice Alfa 3: VEV



Conchiglia equivalve, inequilaterale, di colore grigio chiaro, presenza sulle valve di linee di accrescimento rilevate. Dimensione comune 35-50 mm. Taglia minima Atlantico 40 mm (Reg. CE 850 del 1998); taglia minima Mediterraneo 25 mm (Reg. CE 1967 del 2006).

Vongola o lupino (*Chamelea gallina*)

Codice Alfa 3: SVE



Conchiglia subtriangolare con evidenti e fitte linee di accrescimento concentriche di colorazione bianca, grigia o marrone chiaro di base, decorata con disegni molto vari. Dimensione comune 25-35 mm. Taglia minima Mediterraneo 25 mm (Reg. CE 1967 del 2006).

Vongola verace (*Ruditapes decussatus*)
Vongola verace (*Ruditapes philippinarum*)

Codice Alfa 3: CTG
Codice Alfa 3: CLJ



Conchiglia subquadrangolare, costole radiali serrate. Dimensione comune 25-50 mm. Taglia minima Atlantico 40 mm (Reg. CE 850 del 1998); taglia minima Mediterraneo 25 mm (Reg. CE 1967 del 2006).

Differenza morfologica fra *R. decussata* e *R. philippinarum*; la prima specie ha i sifoni



indipendenti, mentre la seconda presenta i sifoni uniti.

GASTEROPODA

Famiglia Aporrhaidae

Piè di pellicano (*Aporrhais pespelcani*)

Codice Alfa 3: OHQ



Conchiglia con due digitazioni terminali ed ulteriori due digitazioni, che conferiscono la forma caratteristica. Dimensione comune 35-50 mm.

Famiglia Buccinidae

Buccine (*Buccinum undatum*)

Codice Alfa 3: WHE



Conchiglia fusiforme con spire bombate ben definite, apertura ovale con canale sifonale, colorazione beige grigiastra con macchie brune.

Famiglia Cassidae

Lumacone o bovolo (*Galeodea echinophora*)

Codice Alfa 3: KDE



Conchiglia globosa a spire poco sviluppate con presenza di tubercoli, apertura allungata. Colorazione beige con la sommità dei tubercoli chiari, l'interno è di colore bianco perlaceo. Dimensione comune 60-70 mm.

Famiglia Muricidae

Murice spinoso (*Bolinus brandaris*)

Codice Alfa 3: BOY



Conchiglia subsferica con un lungo prolungamento canalizzato; colorazione marrone. Dimensione comune 50-70 mm.

Famiglia Naticidae

Natica (Neverita josephinia)

Codice Alfa 3: NVJ



Conchiglia ovale, grande cavità ombelicale, occupata da un callo semicilindrico, di colore beige-grigio.

Natica (Naticarius stercusmuscarum)

Codice Alfa 3: NKS



Conchiglia globosa, caratterizzata da una fitta punteggiatura marrone su fondo bianco-beige.

Famiglia Nassariidae

Lumachino (*Nassarius reticulatus*)



Conchiglia allungata, a spire leggermente bombate nettamente distinte, caratterizzata da un'evidente reticolatura presenta un'apertura ovale

Lumachino (*Nassarius mutabili*)

Codice Alfa 3: NSQ



Conchiglia ovale, spire bombate nettamente distinte, caratterizzata da un'apertura caratterizzata da un bordo colonnare rinforzato e arcuato.